

Tanguy CHEVER
AND International, France
Forum Origine, Diversité et Territoires
Foro Origine, Diversité et Territoires
[Taller n°1], [Sesión n°3]

[Indicaciones geográficas, sostenibilidad y cambio climático]

Introducción: algunos datos económicos sobre las IG en la UE

En la actualidad, hay más de 3.000 IG registradas en la UE27, que representan el 7% del volumen de negocio del sector agrícola y alimentario europeo (datos de 2017), es decir, 75.000 millones de euros.

Tal y como desarrollan Sylvander et al, las IG se han utilizado con distintos fines a lo largo del tiempo, lo que explica el peso actual de los distintos sectores bajo IG. De hecho, las IG son, en primer lugar, una herramienta de protección intelectual que se utiliza inicialmente para los productos transformados que se comercializan fuera de su zona de producción, principalmente el vino, el jamón seco y el queso, por lo que estos tres sectores tienen actualmente un peso importante en la economía de las IG, con algunas IG (o grupos de IG en el caso del vino) de gran tamaño. Posteriormente, las IG se han utilizado con otros fines a lo largo del tiempo: la regulación del mercado (sobre todo en el contexto de la política vitivinícola europea, lo que explica que una parte importante del vino europeo tenga IG), el desarrollo rural (de ahí el registro de muchas IG y productos a pequeña escala en todos los sectores agrícolas y alimentarios) y, más recientemente, la conservación de los recursos.

Las IG se han movilizadas históricamente en el sur de Europa (Francia, Italia, Portugal, España), pero todos los países productores de vino y algunos países del norte de Europa también las han adoptado en las últimas décadas (por ejemplo, Alemania). En la actualidad, se registra al menos una IG en cada país de la UE.

En función de su tamaño y nivel de diferenciación de precios, podemos agrupar las IG en cuatro grandes grupos:

- IG emblemáticas: gran volumen y fuerte diferenciación (Parmigiano Reggiano, Champagne)
- Firmas regionales/gestión de la calidad: alto volumen pero baja diferenciación (carne fresca, cerveza, frutas y verduras...)
- Productos de nicho: bajo volumen y alta diferenciación,
- IG cuyo atractivo es cuestionable: baja diferenciación y bajo volumen.

Este marco económico y este repaso histórico permiten subrayar la gran diversidad económica de las IG y recordar que no existe una IG típica, sino una multiplicidad de situaciones y trayectorias.

¿Qué sostenibilidad tienen las IG?

En cuanto a los diferentes pilares de la sostenibilidad, se han realizado las siguientes evaluaciones para la Comisión Europea:

- Económicos: más bien sí, la evaluación realizada demostró que las IG tienden a proporcionar mejores ingresos a los operadores. Sin embargo, esto no es sistemático.

- Social: más bien sí, con sistemas de producción que tienden a ser intensivos en mano de obra (impacto en el empleo), muchas IG desempeñan un papel en zonas con desventajas naturales (por ejemplo, las IG de queso en zonas de montaña) y productos de calidad diferenciada y transparencia para los consumidores.

- Medio ambiente: la situación es más compleja. Observamos algunos aspectos positivos, por ejemplo la no utilización del agua en las DOP de vino francesas (salvo excepciones) y los sistemas extensivos de muchas IG (por ejemplo, Comté). Sin embargo, no podemos decir que las IG tengan en general prácticas beneficiosas para el medio ambiente.

La evaluación de las indicaciones geográficas para la Comisión Europea había demostrado que (encuesta a más de 400 agrupaciones de productores):

Casi dos tercios de las IG incluyen requisitos con un impacto positivo en el medio ambiente (por ejemplo, el pastoreo);

una parte importante de las IG tienen parte de su producción en la agricultura ecológica.

Además, sobre la base de estudios de casos (18 estudios de casos), aproximadamente la mitad de las IG indicaron que había proyectos en marcha para mejorar los requisitos relativos a las cuestiones medioambientales.

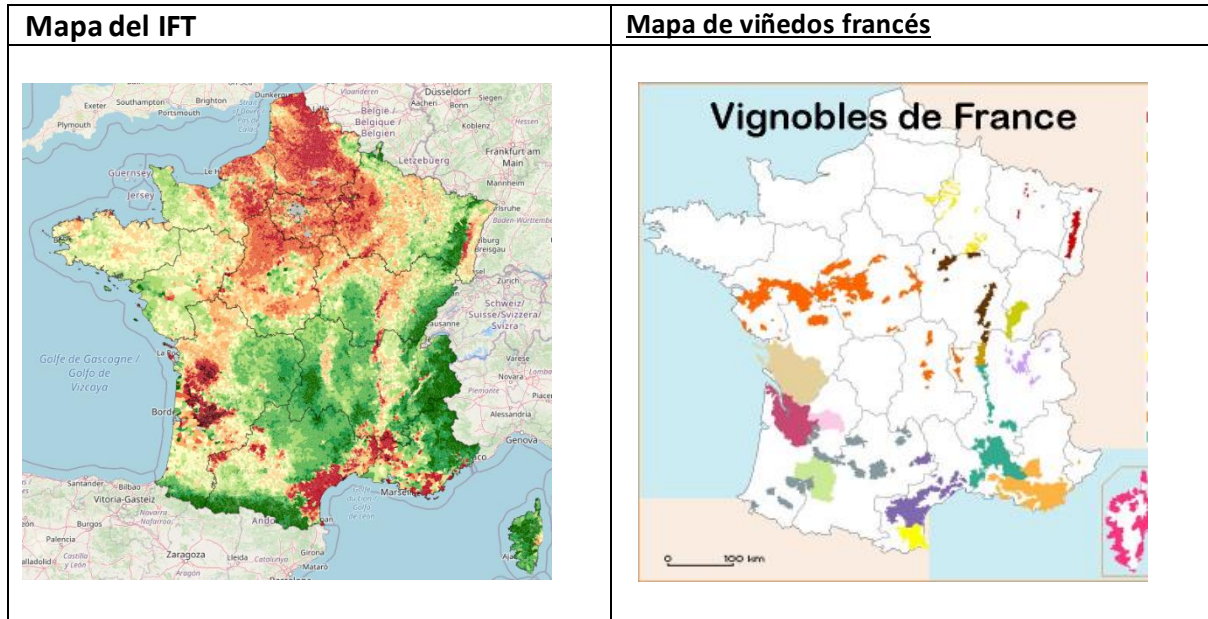
Sin embargo, la cuestión medioambiental es compleja. De hecho, también hay que tener en cuenta que muchas IG se comercializan en gran medida fuera de su zona de producción (impacto del carbono en el transporte). Uno de los fundamentos de las IG es certificar un origen y una calidad específicos para los productos que viajan, siendo esta garantía menos necesaria en la zona de producción, donde los consumidores locales son más "expertos" en los productos. Por lo tanto, el peso de las "IG emblemáticas" y de las "firmas regionales/gestión de la calidad" es importante en este caso.

También hay que tener en cuenta que muchas IG tienen un alto impacto debido a la naturaleza de los productos que se protegen:

- Importancia de la producción animal, que emite gases de efecto invernadero,

- Elevada utilización de productos fitosanitarios en el viñedo (véase el mapa de los índices de frecuencia de tratamiento (IFT) en Francia, donde aparecen claramente las zonas de Cognac, Burdeos, Languedoc-Rosellón, Ródano, Borgoña, Loira y Alsacia), pero hay que tener en cuenta que el IFT está disminuyendo entre 2016 y 2019 en los viñedos de Francia y que los viñedos ecológicos están creciendo fuertemente (a menudo ecológicos y con IG). Obsérvese que las zonas de montaña aparecen claramente en el mapa del IFT, donde se producen las DOP de queso.

Comparación entre el mapa del IFT en Francia y el mapa de viñedos de la IG francesa



Sobre este aspecto medioambiental, es necesario recordar que esta observación no es sorprendente porque el sistema de IG no ha tenido, hasta ahora, ningún objetivo medioambiental específico. Históricamente, ha sido un sistema de protección intelectual, no una etiqueta medioambiental.

o Medio ambiente: avances recientes y en curso

Se observa que las consideraciones medioambientales se tienen en cuenta con iniciativas a distintos niveles:

- Nacional: facilitar la integración de las medidas agroambientales, como en el sector del vino en Francia;
- Local: evolución de los pliegos de condiciones de las IG por parte de las agrupaciones de productores.

La reciente revisión de la normativa sobre IG fomentará el refuerzo de la dimensión medioambiental. Sin embargo, se trata de un proceso largo: redefinir las prácticas a nivel local y luego registrar los cambios a nivel de la UE.

Las IG y el cambio climático

La cuestión de las IG y el cambio climático se aborda tradicionalmente a través de dos ejes: la adaptación y la mitigación.

¿En qué medida se ven afectadas las IG por el cambio climático y pueden adaptarse?

Sí, las IG se ven muy afectadas por el cambio climático. Como todos los sectores agrícolas y alimentarios, y más aún porque el clima es la base del "terroir" y las normas de producción de la mayoría de las IG se definieron cuando el calentamiento global no era tan notorio como ahora.

Hay dos efectos: 1) un aumento de las temperaturas que afecta a los ciclos biológicos y 2) un aumento de los riesgos: sequía, impacto de las heladas tardías, etc.

De manera provocativa, podemos cuestionar la pertinencia del concepto de IG en un contexto en el que el clima cambiará significativamente en las próximas décadas. Los operadores pueden entonces encontrarse "prisioneros" de un pliego de condiciones que se vuelve inadecuado para la zona geográfica protegida.

Por ello, ya se están aplicando diferentes estrategias para adaptarse al cambio climático:

- Excepción al pliego de condiciones, sobre el origen de los forrajes en caso de sequía, por ejemplo,
- Adaptación del pliego de condiciones, sobre las variedades con fines de adaptación (vino en Francia).

No cabe duda de que se producirán cambios más profundos en el pliego de condiciones, por ejemplo, en las prácticas enológicas en un contexto en el que las características bioquímicas de la uva se verán fuertemente afectadas y, por tanto, la capacidad de producir vino que cumpla las normas de la IG y las expectativas de los consumidores.

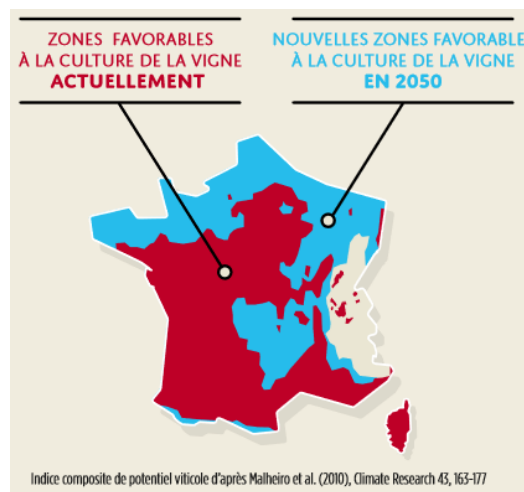
Los trabajos realizados en Francia han desarrollado cuatro escenarios (Aigrain et al. 2019) para el año 2050 en relación con las vides francesas (fuertemente bajo IG) y el cambio climático. En cada uno de estos escenarios, las IG se ven alteradas:

- Escenario "conservador" en el que los cambios tecnológicos y geográficos son limitados,
- Escenario "nómada" en el que la deslocalización de los viñedos es el vector de adaptación preferido,
- Escenario "innovador" en el que la adaptación se consigue a través de la integración de innovaciones sin necesidad de una gran reubicación del viñedo,
- Escenario "liberal", que está ampliamente abierto a todo tipo de cambios.

Estos escenarios se presentaron a los actores del sector vitivinícola. Las reacciones fueron variadas y el escenario "nómada" (que significa el fin de las IG) fue particularmente mal recibido por los actores consultados.

El proyecto LACCAVE presenta un mapa con las zonas favorables a la viticultura en Francia y las que lo serán en 2050. Por lo tanto, es posible que se cree un nuevo viñedo en la mitad norte de Francia, sin IG o con nuevas IG.

Mapa del proyecto LACCAVE - zonas favorables al viñedo en la actualidad y en 2050



Fuente: Proyecto LACCAVE

El cambio climático es, por tanto, un factor crucial que debe tenerse en cuenta para las nuevas IG, para la codificación de las prácticas en un contexto climático cambiante.

¿En qué medida pueden contribuir las IG a la mitigación del cambio climático?

Las IG tienen un importante papel que desempeñar en la mitigación del cambio climático debido a

- La importancia de la producción lechera con el pastoreo, esto constituye un sumidero de carbono en los pastizales,

- Por definición, las IG son colectivas, si varios miles de productores participan en el pliego de condiciones de una IG, un cambio en el pliego (aunque sea mínimo) puede tener un efecto significativo en el territorio,

Además, los pliegos de condiciones de las IG se basan en conocimientos ancestrales, que tienen sus raíces antes de la euforia energética de las últimas décadas, por lo que algunas prácticas de las IG pueden ser inspiradoras en el contexto actual, que exige una mayor sobriedad en el consumo de recursos y energía.

Conclusion

Las IG tienen ventajas en términos de sostenibilidad económica y social. Las ventajas medioambientales son más matizadas, pero la consideración de esta dimensión es cada vez mayor entre las agrupaciones de productores de DOP e IGP, empezando por los GP productores de vino.

Las IG están siendo fuertemente sacudidas por el calentamiento global, y sólo estamos al principio de estos choques. Serán necesarios cambios fuertes y profundos para perpetuar las IG registradas y mantener la relevancia de esta herramienta, es decir, la codificación de las prácticas en un territorio determinado en un entorno cambiante.

Las IG también tienen un papel que desempeñar en la adaptación al cambio climático; pueden ser una fuerza motriz en la definición de estrategias de adaptación a nivel territorial (su supervivencia depende de ello), y contribuir a la mitigación del cambio climático (importancia de los pastizales que almacenan carbono).

Además, debido a su tamaño y a su nivel de diferenciación (que puede estar correlacionado en cierta medida con la rentabilidad económica), no todas las IG tienen la misma capacidad para evolucionar y adaptarse a los problemas medioambientales y climáticos.

Referencia bibliográfica

https://ec.europa.eu/info/food-farming-fisheries/key-policies/common-agricultural-policy/cmef/products-and-markets/study-economic-value-eu-quality-schemes-geographical-indications-gi-and-traditional-specialities-guaranteed-tsg_en

Sylvander *et al.*, *Quality, origin and globalization: overall justifications and national frameworks: the geographical indication case*, Canadian Journal of Regional Science, 29, 2006, pp 43-54.

Présenté par Tanguy CHEVER au Symposium mondial de l'OMPI sur les IG en 2021 -

https://www.wipo.int/edocs/mdocs/sct/en/wipo_geo_ge_21/wipo_geo_ge_21_panel_2_1.pdf

<https://op.europa.eu/en/publication-detail/-/publication/c1d86ba1-7b09-11eb-9ac9-01aa75ed71a1/language-en>

<https://solagro.org/ift/>



Origine
Diversité
Territoires



MONTAÑAS 2022
Año Internacional del Desarrollo Sostenible de las Montañas

Fondation
Rurale
Interjurassienne
COURTEMELON LOVERESSE

https://agreste.agriculture.gouv.fr/agreste-web/download/publication/publie/Chd2119/cd2021-19_PK%20Viti2019.pdf

Source : Evaluation des IG pour la Commission européenne

https://www.bio-conferences.org/articles/bioconf/pdf/2019/01/bioconf-oiv2018_03020.pdf

<https://www6.inrae.fr/laccave/content/download/3429/34683/version/1/file/INRA%20-%20La%20vigne%20le%20vin%20et%20le%20changement%20climatique%20en%20France.pdf>